



SANATSAL İFADE BİÇİMİ OLARAK ÇÖMLEKÇİ ÇARKININ KULLANIMI

Firdevs Müjde GÖKBEL¹

Nebahat Merve GÖKBEL KAYA²

¹ Doçent, Kastamonu Üniversitesi, mgokbel@kastamonu.edu.tr, ORCID: 0000-0002-2034-9061

² Kastamonu Üniversitesi, mervegokbel33.mg@gmail.com, ORCID: 0000-0003-0258-4700

Gökbel, Firdevs Müjde, Gökbel Kaya, Nebahat Merve. "Sanatsal İfade Biçimi Olarak Çömlekçi Çarkının Kullanımı". Kalemîşi, 17 (2020 Güz): s. 148–164. doi: 10.7816/kalemisi-08-17-12

ÖZ

Seramik geçmişten günümüze ulaşan ve varlığını sürdürmekte olan en eski sanat dallarından bir tanesidir. Bu durumun oluşmasında söz konusu malzemenin teknik açıdan dayanıklılığı ve kolaylıkla şekil alabilme gibi özellikleri rol oynamaktadır. Her alanda olduğu gibi şüphesiz seramik sanatında da belli bir gelişim süreci izlenmiştir. Yapılan ilk seramik ürünler incelendiğinde formların genellikle elle şekillendirildiği görülmektedir. Nüfusun artması ve günlük kullanıma yönelik seramik ürüne daha fazla ihtiyaç duyulması hususu hızlı üretim yollarını gerekli kılmıştır. Bu aşamada öncelikle kilden yapılan ve pişirilerek kalıp vazifesi gören formlar karşımıza çıkmaktadır. Daha sonra ise çömlekçi çarkının keşfi ile birlikte seramik üretimi büyük bir ivme kazanmıştır. Üretim aşamasının hızlanması, yapılan ürünlerin sayısının artarak ihtiyaca daha kısa sürede cevap verilmesini mümkün hale getirmiştir. Çalışma kapsamında çömlekçi çarkının tarihçesi, günümüzde ulaştığı seviye ve çömlekçi çarkı kullanarak eser üreten yerli ve yabancı seramik sanatçılarının eserleri incelenmiştir. Sonuç olarak çömlekçi çarkının geleneksel kullanımının halen devam ettiği bununla birlikte birçok seramik sanatçısının sanatsal ifade aracı olarak çömlekçi çarkını kullandığı görülmektedir. İncelenen formlarda, seramik eserin en önemli görsel unsurlarından biri olduğu düşünülen plastikliğin çömlekçi çarkı ile başarılı şekilde ortaya konulduğu söylenebilir.

Anahtar Kelimeler: Seramik, çömlek, çömlekçi çarkı, seramik eser

Makale Bilgisi:

Geliş: 20 Kasım 2020

Düzeltilme: 12 Aralık 2020

Kabul: 20 Aralık 2020

© 2020 Kalemîşi. Bu makale Creative Commons Attribution (CC BY-NC-ND) 4.0 lisansı ile yayımlanmaktadır.

*Bu çalışma 01-03 Ekim 2020 tarihleri arasında Kütahya'da Ahmet Yakupoğlu Anısına düzenlenen 3. Uluslararası Ahmet Yakupoğlu Sanat ve Tasarım Sempozyumunda Sözlü Bildiri olarak sunulmuştur.

Giriş

Çömlekçilik ilk çağlardan bu yana varlığını sürdürmekte olan en eski el sanatlarından biridir. İlk olarak su ile karıştırılıp elle şekil verilerek kurutulan toprak, ateşin bulunmasıyla bambaşka bir seviyeye ulaşmıştır. Anadolu uygarlık tarihinin en önemli kullanım eşyaları arasında yer alan çanak-çömlek ve benzeri kaplar İlk Tunç Çağı ve öncesinde önemli bir ticari unsur olmuştur. Bu dönemde çanak çömlek yapımı ve kullanımı; varoluşundan bu yana gündelik hayatını kolaylaştırıcı aletler ve kaplar üretmeye çalışan insanoğlu için son derece önem teşkil etmektedir. Varoluş mücadelesi ile Paleolitik Çağ'da (İ.Ö. 1.000.000-10.000) taştan yapılmış kapları kullanan insan, Neolitik Çağ'da (İ.Ö. 8.000-5.500) kili keşfederek çanak çömlek yapımını öğrenmiş ve günümüze kadar gelen seramik kültürünün temelini oluşturmuştur (Kılıç Karatay, 2017: 424). Pişirilmesiyle dayanıklı hale gelen seramiğe duyulan ihtiyaç gün geçtikçe artmıştır. Hızlı üretim yöntemlerini arayan çömlekçiler için tekerleğin icadı ise bir devrim niteliğindedir. Başlangıçta bir milin etrafında elle döndürülen tabladan ibaret olan "çömlekçi çarkı" temel çalışma prensibi aynı kalmakla beraber oldukça geliştirilmiştir. Söz konusu çalışmanın amacı, geleneksel çömlekçi çarkı, türleri ve gelişim süreci hakkında bilgi vermenin yanı sıra tornanın günümüzde ulaştığı seviyeyi, onu sanatsal ifade biçimi olarak kullanan sanatçıların eserleri aracılığıyla incelemektir. Çalışma kapsamında çömlekçi çarkı ile özellikle geleneksel üretimin ötesinde çalışmalar gerçekleştiren yerli ve yabancı seramik sanatçılarının eserleri incelenmiştir. Sonuç olarak çömlekçi çarkının geleneksel kullanımının halen devam ettiği, bununla birlikte birçok seramik sanatçısının sanatsal ifade aracı olarak çömlekçi çarkını kullandığı görülmektedir. İncelenen formlarda, seramik eserin en önemli görsel unsurlarından biri olduğu düşünülen plastikliğin çömlekçi çarkı ile başarılı şekilde ortaya konulduğu söylenebilir.

Çömlekçi Çarkı ve Tarihçesi

Yapılan literatür taramasında, çömlekçi çarkının birbirine benzer birçok tanımının bulunduğu anlaşılmaktadır. Bu tanımlar sırasıyla şu şekildedir: Çömlekçi çarkı; çömlek yapımında kullanılan, yatay eksende dönen daire biçimli büyükçe bir tabla ile ona hareketi aktaran bir mil ile bağlı daha küçük bir tabladan oluşan iş tezgâhıdır (Zengin, 2007: 19). Geçmişten günümüze özellikle geleneksel seramiklerin şekillendirilmesinde kullanılan torna; ahşap, taş, kil veya metalden yapılan, kendi eksenini etrafında dönen bir şekillendirme aracıdır. Türkçe'de çömlekçi çarkı; "çömlekçi tezgâhı, torna, seramik tornası ve çamur tornası" şeklinde ifadelerle isimlendirilmektedir (Çobanlı vd. 2014: 157).

Anadolu toprakları, Dünya'da ilk çanak-çömlek üretimi yapılan yerler arasında yer almaktadır. Yazılı kaynaklara göre Anadolu'da ilk üretim yaklaşık M.Ö. 8.000 yıllarında başlamıştır. Söz konusu çanak-çömlekler başlangıçta el ile şekillendirilerek güneşte kurutulmaktaydı. Ateşin bulunmasıyla birlikte yaklaşık olarak M.Ö. 5.000'li yıllarda toprak ürünler pişirilmeye başlamış ve seramik sanatı büyük bir gelişim yaşamıştır. Yaklaşık 1.000 yıl sonra icat edilen çömlekçi çarkı ile üretim süreci büyük bir hız kazanmış ve seramik sanatı uygarlık tarihinde geçmişten günümüze sürekli yerini koruyan önemli bir sanat dalı haline dönüşmüştür. Anadolu'da çömlekçi çarkı kullanımının ilk kez Kayseri dolaylarında bulunan Alişar Höyük'te olduğu düşünülmektedir (Derdiçok vd. 2017: 2).

Çömlekçi çarkının tam olarak ne zaman, nasıl ve kimler tarafından bulunduğu ile ilgili olarak çeşitli toplumların birbirinden farklı tezlerinin olduğu görülmektedir. Çinliler adı geçen buluşu M.Ö. 3000 yılında yaşayan hakanları Huang-Ti'yle, Eski Yunanlılar Kreatalı Tolas'la, Korintli Hypervios'la ya da Atinalı Koroiabas'la, M.Ö. 4. yüzyılda yaşayan Yunan tarihçi Ephopiese ise bu buluşu Skythen Anochorsis'le ilişkilendirmektedir. Ancak M.Ö. 6. yüzyılda Homer "İlyada" adlı yapıtında çarktan söz etmektedir. Bu durum da çarkın Homer'den önceki bir zamanın buluşu olduğuna vurgu yapmaktadır. Anadolu'da ise bu konuda herhangi yazılı bir belge bulunmamaktadır. Ancak Anadolu'da çömlekçilik sanatının pirinin kadın ise Hazreti Fatma, erkek ise Hazreti Ali olduğu söylenmektedir. Bununla beraber Süleymaniye'deki Veliefendi Kütüphanesi'nde 3225 numarasıyla kayıtlı mecmuadaki Fütuvvet-name'de Abd-al-Fahhar-al-Medenî'nin bardakçıların (çömlekçilerin) pîri olduğu ibaresi geçmektedir. Çömlekçi çarkı üzerine önemli bir araştırma yapan A. Brogniort's 1854'te

yayınlanan "Traite des Arts Ceramiques" adlı kitabında, çömlekçi çarkının Mısırlılar ve Çinliler tarafından daha önce bilindiği tezini savunmaktadır. Adolf Reith (1960) "Çömlekçi Çarkının 5000 Yılı" adlı kitabında, yukarıda belirtilen ve öne sürülen benzeri savlar ile söz konusu tarihlerden sonra yapılan arkeolojik kazıların verdiği ipuçlarına dayanarak kendi deyişiyile çarkı döndüren insanı da unutmaksızın konuyu yeniden, geniş bir biçimde, beş kıtadan örnekler vererek incelemektedir. Ancak yazarın araştırmasında birçok kültürün beşiği konumunda olan Anadolu yer almamaktadır. Öte yandan bilinen en eski çömlekçi çarkı M.Ö. 3.500'lere tarihlenmekte olup Mezopotamya'daki Uruk yerleşiminde bulunmaktadır. M.Ö. 3.000 yılında çömlekçi çarkının Kuzey Mezopotamya'dan tüm Mezopotamya'ya, oradan Batı Hindistan'a, Suriye'ye, Mısır'a ve Ön Asya'ya yayılmış olduğu ise arkeolojik kazılarla ortaya çıkarılmıştır (Zengin, 2007: 19, 20).

Çarkın keşfedilme serüveni; şüphesiz insanoğlunun bilinçlenmesi, doğaya egemen olma isteği ve belki de her şeyin hareket halinde olmasını fark etmesi ile başlamaktadır. Bu farkındalık ile toplumlar, yaşamı ve tarihi değiştiren savaşlara da yön veren tekerleğin icadı ile kendini yeni bir dönemin ve üretimin içinde bulurlar. Rieth'e göre, ayakla döndürülen çömlekçi çarkına M.Ö. 3000 yıllarında Phliae Adası'nda (Yukarı Mısır) bulunan duvar rölyeflerinde rastlanmaktadır. Bununla beraber çarkın Mezopotamya'da M.Ö. 3500 yıllarında araba tekerliği ile birlikte ortaya çıkmasının, dünyanın çeşitli bölgelerinde değişik çark türlerinin gelişimine yol açtığı düşünülmektedir. Böylelikle örneğin İtalya'da çark miline bir manivela*¹ eklenmiştir. Fransa'da alt tabla ayakla vurulup döndürülebilecek biçimde kütlece ağır yapılmıştır. Japonya'da ise çarkı hızlandırmak için sopa kullanılmıştır. Anadolu'ya geldiğinde ise ilk çömlekçi çarkının M.Ö. 3000-2000 yıllarında Alışar (Kayseri), Hattuşa-Boğazköy (Çorum) ve Truva'da (Çanakkale) kullanıldığı görülmektedir. Çömlekçi çarkının farklı türlerinin yer aldığı Anadolu'da Kınık, Menemen, Gölbaşı ve Avanos gibi çömlek üretimini halen sürdüren merkezler bulunmaktadır (Mutlu, 2007: 73).

Köklü bir geçmişe sahip olan çömlekçiliğin hammaddesi olan toprağın hazırlanışı ve çarkla şekillendirilmesi, sonrasında dekorlama, kurutma ve pişirim teknikleri, meslek etrafında oluşan geleneksel yapısı itibarıyla kültürel açıdan son derece önemlidir. Çömlekçiliğin gelişimi incelendiğinde zamanla hem form hem de yapım teknikleri bakımından farklılıklar barındırdıkları, böylelikle arkeoloji ve kültür tarihi bakımından önemli ipuçları verdikleri görülmektedir. Zaman içerisinde biçim ve yapım tekniklerinde meydana gelen değişimler sayesinde kültürel değişimleri de yansıtan çömlekler, ait olduğu dönem ve kültürün günlük hayatı, ekonomik düzeyi, ticareti ve teknolojik düzeyinin anlaşılması noktasında arkeolog ve tarihçiler için önemli ipuçları sunmaktadır (Derdiçok vd. 2017: 2).

Çömlekçi Çarkı Türleri

Çobanlı ve Canbolat (2014)'in konu ile ilgili yaptığı araştırmalarında torna türleri genel kullanım biçimlerine göre gruplanarak 4 başlık altında toplanmaktadır. Buna göre çömlekçi tornaları; "El Tornaları, Ayak Tornaları, Pedallı Tornalar ve Elektrikli Tornalar şeklinde ele alınmıştır.

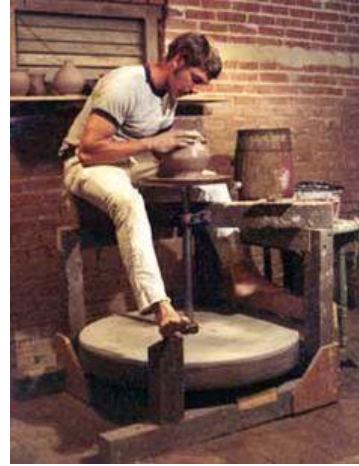
El tornaları; taştan, kilden veya ahşaptan yapılan düz bir plaka veya disk biçimindeki ilkel tornalar şeklinde tanımlanabilir (Resim 1). El Tornalarında dönme işlemi el ile gerçekleştirilmektedir. Söz konusu yöntem sucukla şekillendirme yönteminin uygulanmasına elverişli olduğu için kullanılmaya başlamıştır. Türkçe'de "Ağır Dönen Çömlekçi Çarkı, Döner Tabla, El Çarkı" olarak adlandırılan tornalar, İngilizce'de "Turn-table, Slow Wheel, Tournette", Almanca'da "Drehplatte, Formplatte, Langsam Drehende Scheibe", Fransızca'da "Tournette, Tour Lent" ve Japonca'da "Terokuro" olarak nitelendirilmektedir. El tornalarına; Çin, Japonya, İran, Fas, Tunus, Cezayir, Meksika, Kenya, Somali ve Afrika ülkeleri gibi dünyanın birçok farklı ülkesinde rastlanmaktadır. Ayak Tornası, el tornalarının geliştirilmiş şekli olup ahşap, taş veya metalden yapılan torna tablasının uzun bir mille altta bulunan geniş çarka bağlanmasından oluşmaktadır (Resim 2). Zeminde yer alan geniş çarka ayaklarla hız verilip bir mille üst tablasının dönmesi sağlanarak şekillendirme gerçekleştirilmektedir. Ayak tornası veya hızlı dönen çömlekçi çarkı olarak da bilinen tornanın Türkçe'de "Hızlı Dönen Çömlekçi Çarkı, Torna", İngilizce'de

* Bir ucunun bağlı bulunduğu bir nokta çevresinde dönen kol. (<https://kelimeler.gen.tr/> E.T.:19.11.2020)

“Wheel, Potter’ s Wheel, Fast Wheel”, Almanca’da “Drehscheibe, Töpferscheibe, Schnelldrehende Scheibe”, Fransızca’da “Tour, Tour Rapide” ve Japonca’da “Kerokuro” olarak adlandırılmaktadır. El tornasının gelişmiş biçimi olan ayak tornası, söz konusu alanda yapılan üretime büyük bir hız kazandırarak daha çok üretim yapılmasına olanak sağlamıştır. Çömlekçi çarkı ve ustaları ile tanınan Nevşehir’in Avanos ilçesinde tamamen seramik birimlerden oluşturulan ve adına “tepme tezgâh” denilen torna türü bulunmaktadır. Seri üretimin yapılamadığı ilgili tezgâhlar yerini elektrikli olanlara bırakırken turistik bakımdan gösteri amacıyla halen kullanılmaktadır. Pedallı Torna, ayak tornasına benzemekle birlikte hızın pedalla verilmesi ve çarkın ayak tornasına göre daha hafif olması gibi yönleriyle ayak tornasından ayrılmaktadır (Resim 3). İlgili torna türü, 20. yüzyıl seramik sanatının öncü isimlerinden Atölye Çömlekçiliği (Studio Pottery) ile ön plana çıkmış İngiliz seramik sanatçısı Bernard Leach’in kendi adı ile anılan “Bernard Leach Stili Torna” (Bernard Leach Style Wheels) olarak da bilinmektedir. Bu tornalara Amerika, İspanya, Kenya ve Türkiye gibi ülkelerde de rastlanmaktadır. Elektrikli Torna ise; el tornası, ayak tornası ve pedallı tornanın en gelişmiş ve teknolojik halidir (Resim 4). Gelişen teknoloji ile seri üretimin en verimli şekilde gerçekleştirildiği söz konusu motorlu tornalar, günümüzde eğitim kurumlarından özel işletme ve atölyelere kadar birçok yerde kullanılmaktadır. Endüstrideki hızlı ilerleme ile birlikte çömlekçi tornaları daha farklı boyut ve tasarımlarla müşteriye sunulmaktadır. Daha hafif, portatif çamur hazneleri ve ek aparatlarla kullanımı kolay olup sessiz modelleri de üretilmektedir (Çobanlı vd.2014: 156-163).



Resim 1: El Tornası



Resim 2: Ayak Tornası



Resim 3: Pedallı Torna



Resim 4: Elektrikli Torna

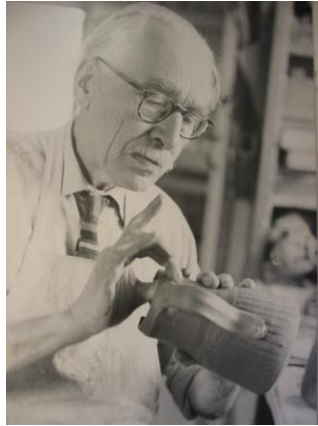
Araştırmanın izleyen bölümünde çömlekçi tornasını sanatsal ifade biçimi olarak kullanan sanatçılara yer verilmiştir. Ulusal ve uluslararası sanatçıların eserleri üzerinden değerlendirme yapılmıştır. Bu bağlamda öncelikle çömlekçiliğin geleneksel yapısından sıyrılarak çağdaş sanat içinde bulunduğu duruma gelmesinde büyük

rol oynayan Bernard Leach ve Shoji Hamada'ya değinilmiştir. Ardından sanatçılar ve eserleri incelenerek elde edilen bulgular sonuç bölümünde tartışılmıştır.

Sanatsal İfade Biçimi Olarak Çömlekçi Çarkını Kullanan Sanatçılar

Çömlekçi çarkı, seramik sanatının tarihsel sürecinde çok önemli bir yere sahiptir. El ile oturularak kullanılan en ilkel çömlekçi tornasından başlayarak geliştirilen her türü, daha hızlı üretim yapılması ve insanoğlunun artan ihtiyacına cevap vermesi noktasında kritik bir rol üstlenmiştir. İlerleyen teknoloji ile birlikte ergonomik olarak kullanımı daha iyi hale getirilen çömlekçi tornası, seramik sanatında adeta simgesel bir yapıtaş konumunu almıştır. İnsanlara seramiğin ne olduğu sorusu sorulduğunda, birçoğunun aklına öncelikle "çark vasıtasıyla şekillendirilen toprak" tanımlaması gelmektedir. Sofra ve süs eşyası gibi günlük kullanıma yönelik üretilen ürünlerin haricinde, çömlekçi çarkını sanatsal eserlerini oluşturmada temel araç olarak kullanan sanatçılar bulunmaktadır.

Çömlekçi tornasının geleneksel kullanımının yanı sıra sanatsal seramiklerin yapımında da kullanımı, İngiliz seramik sanatçısı Bernard Leach ile başlamıştır (Resim 5). Leach, babasının hâkimlik yaptığı 1887 yılında Hong Kong'da dünyaya gelmiştir. Seramik sanatı tarihinde asıl devrim niteliği taşıyan olay ise Bernard Leach'in 1920 yılında, 18.yüzyıl çömlekçilik geleneği olan VI. Kenzan'ın vasiyetindeki yaklaşımları benimseyerek Japonya'dan İngiltere'ye dönüşünde gerçekleşmiştir (Erbay Aslıtürk, 2009: 22).



Resim 5: Bernard LEACH



Resim 6: Shoji HAMADA

20.yüzyılın ilk çeyreğinde Japonya'dan Japon seramik sanatçısı Shoji Hamada ile birlikte dönen sanatçı, St. Ives Cornwall'da "Leach Pottery" isimli atölyesini kurmuştur. İki sanatçı, atölyede doğadan çıkardıkları malzemeleri kullanarak işlevsel ve dekoratif seramikler üretip Türkçe karşılığı "Atölye Çömlekçiliği" (Studio Pottery) olarak bilinen girişimin öncüleri olmuşlardır. Hamada ve Leach'in çalışmaları, geleneksel ve sanatsal üretim yapan birçok seramik sanatçısını etkilemiştir. Seramik sanatında geçmişten günümüze önemli bir şekillendirme aracı olan çömlekçi tornasının kullanımı ile geleneksel olanın yanı sıra sanatsal seramiklerin oluşturulmasında da sanatçılara yepyeni ufuklar açmışlardır. 1894 Tokyo doğumlu Hamada, 1913-1916 yılları arasında Tokyo Teknik Koleji Seramik Bölümü'nde eğitim görmüş ve mezun olduktan sonra Kyoto Seramik Enstitüsü'ne girmiştir. 1918 yılında Leach ile tanışarak 1920 yılında İngiltere'ye gelmiştir. İlgili süreçte birbirlerinin kültürlerinden etkilenen Hamada ve Leach, Doğu ile Batı'nın kültürel etkileşiminde önemli birer rol oynamışlardır. 1924 yılında Japonya'ya dönen Hamada, Mashiko'da kendi atölyesini kurmuştur. Torna ile şekillendirdiği stoneware ve porselen eserleri sade, astarlı veya fırça dekorlu olup Zen felsefesinin etkilerini taşımaktadır (Resim 6, 7, 8) (Canbolat, 2011: 168-169).



Resim 7: Bernard Leach, "Vase"
(Vazo), Stoneware,
h. 4.5 inç, 1969



Resim 8: Bernard Leach,
"Bottle" (Şişe), Beyaz Sırlı, Fırça
Dekorlu, 1931



Resim 9: Bernard Leach,
"Bottle Vase" (Şişe Vazo)
Stoneware, 40 x 18 cm. 1959



Resim 10: Shoji Hamada, "Yunomi"
3.5 x 3.25 inç



**Resim 11: Shoji Hamada, "An
Albarello Jar" (Bir saklama
kavanozu) h. 9.25 inç**



Resim 12: Shoji Hamada, "A Yunomi"
Kaki Sır, Maskeleme, h .3.2 inç

Yukarıda bahsi geçen Seramik Sanatçıları Bernard Leach ve Shoji Hamada şüphesiz çömlekçiliğin seramik sanatı tarihinde ileri seviyeye taşınmasında ilk adımları atmışlardır. Birçok sanatçı, çömlekçi çarkını kullanarak söylemlerini izleyiciye bu yolla aktarmaya çalışmıştır.

Çağdaş sanatta yerini alan çömlekçi çarkını sanatsal ifade aracı olarak kullanan seramik sanatçılarından biri de Jennifer McCurdy'dir (Resim 13). Porselen malzeme ile çalışmaktan büyük keyif alan McCurdy, yirmi beş yılı aşkın süredir Martha's Vineyard adasında yaşamaktadır. Son birkaç yıldır yapısal sorularla hareket eden sanatçı; "Yüksek derece porselen pişme esnasında çökmeden ne kadar ince yapılabilir? Ne derecede kesilebilir ve yapısal bütünlüğü buna rağmen nasıl korunabilir? Yapısal form, doğada olduğu gibi görselle nasıl bütünleştirilebilir? Çömlekçi çarkının hareketi ve pişme derecesi, kaya gibi sert ve kalıcı olan bitmiş parçaya nasıl yansıtılabilir?" sorularının cevabını aramaktadır. McCurdy, Andre Gide'nin: "Sadece forma dikkat edin; duygu, içinde yaşamak için kendiliğinden gelecek. Kusursuz bir konut her zaman bir sakini bulur." sözlerinden etkilenmektedir. Onun için doğada bulunan, örneğin; kıyıdaki mükemmel sarmalını ortaya çıkaran çatlak deniz kabuğu, tarladaki patlayan süt otu kabuğu, havadaki parlak tohumların güneş ışığına akmasına kadar var olan tüm mükemmel

biçimler yaratıcılığının temel taşlarındandır. Doğanın düzenli simetrisi ve asimetrisi, yaşamın büyümesini ve hareketini ortaya çıkarmaktadır. Eserlerinde ışık ve gölgeyi iyi yansıtmışından dolayı transparalık özelliği gösteren porselen malzemeyi kullanan sanatçı, böylelikle elde etmek istediği yüzeye ulaştığını söylemektedir. Sanatçı vazo formu olarak nitelendirdiği çalışmalarını çömlekçi çarkında şekillendirdikten sonra yine çark üzerinde iken deforme ederek farklı bir gerçekliğe büründürmektedir. McCurdy porselenin gözeneksiz ve yarı saydam özelliklerini ön plana çıkartmak için 1280 °C'de çalışmalarını pişirmektedir. Formların dışbükey ve içbükeyler yüzeylerinde çeşitli ışık oyunları bulunmaktadır. Sanatçı altın yaldız ile dekorladığı yüzeylerde ise, yeni kıvrımlar ve desenlerin ortaya çıkmasını sağlamaktadır (Resim 14, 15, 16) (16.09.2020 <https://dmglass.com/artists/jennifer-mccurdy/>).



Resim 13: Jennifer McCurdy Şekillendirmekte olduğu bir eseri ile



Resim 14: Jennifer McCurdy, "GildedVortex" Porselen



Resim 15: Jennifer McCurdy, "FeatherVessel" Porselen

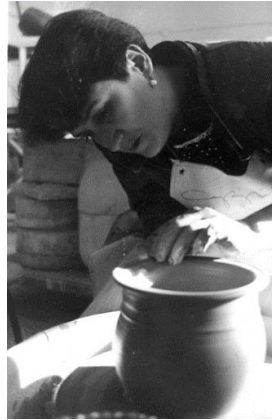


Resim 16: Jennifer McCurdy, "Coral Nest" Porselen

Sanatçının çalışmaları ile ilgili farklı bir kaynaktan eserler için "sol beyin / sağ beyin çekiciliğine sahip" ifadesi kullanılmaktadır. Bu durum sanatçının doğadan esinlenerek yaptığı formların matematiğin, doğa biliminin, sanatsal ve tasarım duyarlılığının bir araya gelmesinin sonucu olduğu gerçeğine vurgu yapmaktadır. Çalışmalar porselen malzemenin fiziksel özellikleri ile sıkı bir bağ kurmaktadır (16.09.2020 <http://www.mvartsandideas.com/2015/06/a-studio-visit-with-jennifer-mccurdy/>).

Prof. Ayşegül TÜREDİ ÖZEN (Resim 17), çömlekçi tornasını sanatsal ifade aracı olarak kullanan sanatçılar arasında yer almaktadır. 1961 Amasya doğumlu Özen, 1985 yılında Marmara Üniversitesi, Güzel Sanatlar Fakültesi, Seramik Anasanat Dalı'ndan mezun olmuştur. 1984 yılında Fransa Ecole Nationale D'art Decoratif de

Limoges'da bir ay, 1988 yılında Amerika'da San Francisco State Üniversitesi, Seramik Bölümü'nde bir dönem ve 1989-1990 yıllarında California College of Arts and Crafts, Seramik Bölümü'nde iki dönem atölye çalışmaları yapan Ayşegül Türedi Özen, 1986 yılında Anadolu Üniversitesi Güzel Sanatlar Fakültesi Seramik Bölümü'nde görevine başlayarak 2008'de emekli olmuştur (Eren, 2012: 179). Özen'e göre bir sanatçının tarzının oluşmasında yaşadığı çevrenin, ailenin, toplumun, yörenin, toprağının, doğasının vb. etkenlerin yer aldığı, çok geniş bir yelpazede ele alınması gereken bir etkilenim süreci ve araçları bulunmaktadır. Sanatçı, özellikle Anadolu topraklarında yaşamış kültürlerin kendisini çok heyecanlandığını ve tek bir alanla sınırlı kalmayıp farklı disiplinlerde de çalışmaları bulunan Bedri Rahmi Eyüboğlu, Melike Kurtiç Abasıyanık, Henri Matisse, Raoul Dufy, Georges Braque, Marc Chagall, Fernard Leger, Joan Miro, Pablo Picasso ve Leonardo da Vinci gibi sanatçılara hayranlık duyduğunu belirtmektedir (Eren, 2012: 182, 183). Hem öğrenciliği hem de eğitimciliği sırasında Hocası Prof. Güngör Güner'in izinden giderek, yaklaşık 10 yıllık bir araştırma sürecinde Anadolu'da ayakta kalmaya çalışan bir avuç çömlekçi ile sohbet etme ve belgeleme sansını yakalamıştır. Eğitimciliğinin de verdiği sorumlulukla seramik kültür ve tarihinin çok önemli bir parçası olan çömlekçilik mesleğinin tanıtılmasına ve özellikle seramik temel sanat eğitimi derslerinin içinde tornada şekillendirme yöntemlerini öğretmeye itina etmiştir. Torna ile şekillendirme yöntemlerine ilişkin verdiği derslerde çömlekçi tornasında yapılan en bilindik çömlek formlarının bir sanat eserine nasıl dönüştürülebileceği konusunda tartışma ortamları yaratarak öğrencilerinin ufkunu genişletmeye çalışmıştır. Bu amaçla ayrıca çömlekçi merkezlerine geziler düzenlemiştir (Eren, 2012: 184).



Resim 17: Ayşegül Türedi Özen



Resim 18: Ayşegül TÜREDİ ÖZEN, Torna Form



Resim 19: Ayşegül TÜREDİ ÖZEN, "Yeşilli Torna Kuşu", 2013, Seramik Düzenleme, 48x48 cm.

Ayşegül Türedi Özen'in çömlekçi çarkı ile gerçekleştirdiği çalışmaları incelendiğinde, çarka dair birtakım belirgin işaretlerin eserlerinde yer aldığı görülmektedir. Toprak, torna tablası üzerinde adeta dönmeye ve şekillenmeye devam etmektedir. Resim 18 ve 19'da yer alan çalışmaları bu duruma örnek olarak gösterilebilir. Sanatçının geleneksel çömlekçi kilini kullandığı çalışmasında torna çekerken gerçekleştirdiği el hareketleri, sanki o anı ölümsüzleştirmektedir. Çömlekçi çarkında şekillenen söz konusu kuş figürlerinin bedensel özellikleri, çark üzerinde dairesel biçimlerle soyutlanarak ön plana çıkarılmaya çalışılmıştır. Seramik sanatının simgesel ve geleneksel aletlerinden biri olan çömlekçi çarkı, yine geleneksel çömlekçi kili (kırmızı kil) ile bir araya getirilmiştir. Sade bir anlatım dili olan Özen, ilgili çalışmalarında yer yer lacivert, beyaz ve yeşil renkte sirlara yer vermiştir. Resim 20'deki çalışması ise yine çömlekçi çarkının işaretlerini taşıyan, sanatçının torna ile olan bağını vurgular niteliktedir. Çapları birbirine yakın ve her biri tornada şekillendirilmiş formlarını bir araya getiren sanatçının ilgili çalışması, çömlekçiliğe verdiği önemi gösterir niteliktedir.



Resim 20: Ayşegül TÜREDİ ÖZEN, Torna Form

Çömlekçi tornası ile sanatsal çalışmalarını gerçekleştiren bir diğer sanatçı aynı zamanda eğitimci olan Cemalettin Sevim'dir (Resim 21). Sanatçının seramik sanatı ile olan macerası çocukluk yıllarında, Bilecik-Bozüyük'te evlerinin yanında bulunan kiremit fabrikasından aldığı çamurla üç boyutlu formlar yapması ile başlamıştır. Sanatçının doğduğu ve büyüdüğü şehir Bozüyük, 1960- 1970 yılları arasında birçok seramik fabrikasının kurulması ile bir seramik yöresi olmaya başlamıştır. Bozüyük'te kurulan Sümerbank Seramik Fabrikası'nın ve gelişen seramik endüstrisinin etkisi ile bölgede seramik fabrikalarına eleman yetiştirilmesi amacıyla yine aynı yıllarda lise düzeyinde bir seramik bölümü açılarak yörede ilk kez seramik alanında eğitim verilmiştir. Seramik sanatına olan ilgisi artarak devam eden Sevim, Bozüyük Seramik Lisesi'ni bitirmesinin ardından, Bilecik'te seramik alanında kurulan ilk meslek yüksekokulunda eğitimine devam eder. Sevim'in meslek yüksek okuluna 1978-1980 yılları arasında ayda iki kere Pazaryeri-Kınık köyünden gelen torna ustası olan Habil Tekin'in yaptığı kısa eğitimlerle çömlekçi tornasına olan ilgisi başlar. Cemalettin Sevim, söz konusu tekniği öğrenmek üzere dört beş ay süreyle bu ustanın yanında eğitim almıştır (Sevim vd. 2019: 71,72).



Resim 21: Cemalettin Sevim

Sanatçı, 1986 yılında Eskişehir Anadolu Üniversitesi'ne eğitimci olarak gelerek çömleği tornasında çalışmaya devam eder ve teknik anlamda uzmanlaşır. Cemalettin Sevim artık geleneksel olarak bir ustanın yapabileceği her çömleği yapabilmektedir. Ancak bunu yapmak onun için yeterli değildir. Çünkü Sevim, asırlar boyunca seramik sanatında kullanılan tornanın üzerinde taşıdığı ruhu, misyonu ve dönenceleri ile günümüze evrilerek bir heykel sanatına dönüştürmeyi istemektedir. Sanatçı Sevim'e göre seramik tornasında üretim yapmak bir semazenin dönerken ortaya çıkardığı harede oluşan ve manevi olarak ruha hitap eden bir çeşit ritüeldir. Kendisini Anadolu'nun bir parçası olarak gören sanatçının çalışmalarında Anadolu kültürünün izleri görülmektedir. Alemleri, sembolleri ve geleneksel formları kendi yorumu ile harmanlayan sanatçının söz konusu eserleri, izleyiciyi tarihsel bir gezintiye çıkarırken aynı zamanda günümüz sanatına hitap etmektedir. Torna her ne kadar klasik bir şekillendirme yöntemi ve yuvarlak formlara elverişli bir teknik olsa da sanatçı tekniğin avantajlarını kullanarak her bir çalışmasını sınırlarını aşan bir yapıya büründürmektedir (Sevim vd. 2019: 72, 73).



**Resim 22: Cemalettin Sevim, "Alem", Katmanlı Sırlı,
55x15 cm. 1100 °C**



**Resim 23: Cemalettin Sevim, "Alem", Katmanlı Sırlı,
69x18 cm. 1100 °C**



Resim 24: Cemalettin Sevim, "Siyah Beyaz", Katmanlı Sırlı, 22x17 cm. 1100 °C

Cemalettin Sevim'in eserleri incelendiğinde formların gövde kısımlarının yuvarlak hatlara sahip, üst kısmın ise söz konusu esere farklı bir kimlik kazandıran ayrıntılarla dolu olduğu görülmektedir. Anadolu'dan esinlendiği alem, sembol ve benzerlerini inşa ettiği bu kısım, sanatçının ayırt edici üslubudur. Denge unsuruna önem veren sanatçının eserlerinde lacivert-mavi ile kırmızı-kahve tonları hakimdir. Resimlerde de görüldüğü üzere sanatçı formlarını yer yer sırlayarak, tercih ettiği bünyenin rengi ile kontrast yaratarak izleyicinin dikkatini yoğunlaştırmaktadır. Sevim, Çağdaş Türk Seramik Sanatı içinde çömlekçi tornası ile şekillendirdiği eserleriyle geçmiş ile bugün arasındaki bağı kuvvetlendirerek farkındalık yaratmaktadır (Resim 22, 23, 24).

Çömlekçi tornası ile çalışmalarına yön veren genç kuşak seramik sanatçılarından Metin Ertürk, seramiği yapmak zorunda olduğu bir meslekten ziyade "oyun alanı" olarak gördüğünü ifade etmektedir. Hiperaktif bir çocukluk dönemi geçiren Ertürk, meslek lisesinde seramik bölümüne yönelerek enerjisini doğru yönde kullanmaya başladığını ve bunda öğretmeninin büyük bir payının olduğunu söylemektedir. Ertürk; çömlekçiliğin zanaat ile sanat arasında sıkışmış bir noktada olup kendi içinde sürekli estetik bir arayışın bulunduğunu ve atölyesinde sadece çalışmalarına odaklandığını belirtmektedir. Geleneksel kuralların dışına esin ve deha ile çıkılabileceğini söyleyen sanatçı, ilerleyen çağ ve teknoloji ile nesillerin mevcut olanın üzerine bir basamak daha koyacağını, böylelikle köklü bir geçmişe sahip seramik sanatının nesilden nesile aktarılacağını düşünmektedir.



Resim 25: Metin ERTÜRK

2013 yılında Erasmus Staj Hareketliliği kapsamında İngiltere’de Michel François Porselen Atölyesi’nde “Stüdyo Çömlekçiliği” kavramını yakından tanıma fırsatı bulan Ertürk, sonraki dönemlerde sırasıyla Güney Kore ve Japonya’ya giderek konu ile ilgili tecrübesini arttırmıştır. Kendini yeniden tanıma ve keşfetme fırsatı bulan sanatçının çömlekçi tornası ile şekillendirdiği formları bugünkü temel halini almaya başlamıştır (17.11.2020 <https://www.trt2.com.tr/kultur/muasir/muasir-or-metin-erturk-or-11-bolum-124180>). Geleneksel sinter astar türü olan ve özel bir pişirim süreci gerektiren Terra-Sigillata ile modern formlarını bir araya getiren sanatçı, geleneksel ile çağdaş olan arasında adeta bir köprü kurmaktadır. Uygulama süreci son derece sabır gerektiren astarı sadece geleneksel kırmızı renğiyle değil, oksitler aracılığıyla farklı tonlarda da kullanmaktadır.



Resim 26: Metin Ertürk, Terra Sigillata Formlar, 2020



Resim 27: Metin Ertürk, Terra Sigillata Formlar, 2020

Bazı çalışmalarında sır kullansa da çamurun yüzeyini, dokusunu hissetmekten vazgeçemeyen sanatçı için çömlekçi çarkı büyük önem taşımaktadır. Çark döndükçe üzerinde şekillendirdiği her form, hayatta karşılaştığı bireyleri, olayları ya da düşüncelerini yansıttığı heykellere dönüşmektedir (17.11.2020 <https://sanatokur.com/portfolyo-metin-erturk/>).

1996 İzmir doğumlu genç seramik sanatçısı Delta Yılmaz (Resim 24), seramik malzeme ile çocukluktan beri tanıştığını ifade etmektedir. 1840'lı yıllardan bu yana ata mesleği olan çömlekçiliği 6. kuşak olarak sürdüren Yılmaz en yakın arkadaşının seramik malzeme olduğunu söylemektedir. Aynı zamanda Dokuz Eylül Üniversitesi Güzel Sanatlar Fakültesi'nde sanat eğitimine devam eden Yılmaz, sanat ile zanaat arasında ince bir çizgi olduğunu belirtmektedir. Aile geleneği ile yetişen genç sanatçı; "Bana göre toprağın şekillendirilip pişirilmesi başlı başına bir sanattır. Bu durumu doğanın dengesini bozmadan ondan yararlanmak olarak da nitelendirebiliriz. Benim hayatım bunun üzerine kuruludur. Yeryüzündeki en temel görevim bu büyümlü malzemeyi tanıştırdığı kadar çok insanla tanıştırmaktır. Söz konusu durum benim için insanlık ve doğa adına yapabileceğim en yararlı iştir." olarak sözlerini sürdürmektedir. Çömlekçi tornasını neden kullandığı sorusuna gelince, Yılmaz: "Çömlekçi tornasının başına geçtiğim zaman, benim için "zaman" kavramı ortadan kalkıyor. Zihnimde bir kapı açılıyor, orada geçmiş ve gelecek ile ilgili sonsuz form var. Birini seçiyorum ve içinde bulunduğum an ile buluşturuyorum. Bunun yanında yaklaşık 180 yıldır DNA'mıza toprak ve çark işlenmiş durumdadır. İçeriye baktığımızda eğer bu bir bilgisayar olarak düşünülecek olursa; derinlerine inip doğru klasörlere erişebildiğiniz taktirde o kapının ardında "Soy ile İletişim" in uyumakta olduğunu göreceksiniz. Onu uyandırdığım zaman, sanki formu başkası yapıyormuş ve ben sadece kontrolü kaybetmeden izliyormuşum gibi hissediyorum. Çarkla olan iletişimimin tarifi ancak böyle mümkün olabilir." şeklinde yanıtlamaktadır (15.11.2020 Delta Yılmaz ile Röportaj).



Resim 28: Delta YILMAZ

Çalışmalarının çıkış noktasını ise "Limitsizlik ve Dengenin Sınırları" oluşturmaktadır. Merkezinde dönen formu, merkezinden ayırıp tekrar merkeze getirmek, dengesizliğin de kendi içerisinde bir dengesi olduğunu, bazı kalıpların dışına çıkılmasının mümkün hal aldığını izleyiciye gösterme imkânı sağlamaktadır (Resim 25, 26, 27). Özellikle teknolojiye de faydalanarak sürece dair özel ses ve efektlerle performans gerçekleştiren Yılmaz, temel form arayışının sürdüğünü ifade ederken sıranın ise sadece tamamlayıcı bir unsur olarak eserlerinde yer almasını istediğini söylemektedir. Pişmiş toprağın yalın halini sunmaktan keyif alan sanatçı, geleneksel torna tezgahının kendisi için en uygun torna türü olduğunu belirtmektedir. Yılmaz; "Geleneksel torna tezgahlarında 'kelle' dediğimiz çarkın döndüğü kısım sol tarafımızda kalıyor. Bu durum formu yaparken, onu profilden görmemizi, yüksek form çekerken ise sol kolumuzun tam 90 derece açıyla dik bir biçimde rahat hareket edebilmesini sağlamaktadır. Oturulan pozisyon sayesinde beden gücümüzü etkili bir biçimde kullanmamızı da sağlamaktadır. Söz konusu torna tezgahının dezavantajı ise kapladığı alan nedeniyle seri üretime elverişli olmamasıdır. Hayal gücünün sınırlarını zorlayan Yılmaz, insanoğlunun gelecekte başka bir gezegene taşınması halinde önceliklerinden birinin yine toprak kaplar olacağını söylemektedir (15.11.2020 Delta Yılmaz ile Röportaj).



Resim 29: Delta YILMAZ; "Dengesizliğin Dengesi-1" Earthenware, Sırlı, 1050 °C



Resim 30: Delta YILMAZ, "Dengesizliğin Dengesi-2" Earthenware, Sırsız, 1050 °C



Resim 31-32: Delta YILMAZ; "Dengesizliğin Dengesi-2" Earthenware, Torna ile Şekillendirme Performans

Sonuç

Neredeyse insanlık tarihi kadar eski olan seramik sanatında tekerleğin icadı şüphesiz devrim niteliğindedir. İlk olarak nerede ve nasıl ortaya çıktığı kesin olarak bilinmemekle birlikte dünyanın farklı bölgelerinde temel çalışma prensibi aynı olmak üzere farklı torna türlerine rastlanmaktadır. Çömlekçi tornasının bulunması ile birlikte çanak-çömlek üretimi hız kazanmış ve insanoğlunun artan ihtiyacına daha rahat şekilde cevap verilmiştir. Geçmişten bu yana zanaat ve sanat yönü tartışılabilen çömlekçilik sanatının farklı bir pencereden irdelenmesi şüphesiz Bernard Leach'in "Studio Pottery" hareketi ile gerçekleşmiştir. Sanatçılar için farklı kapılar aralayan söz konusu hareket, zamanla yankılarını artırarak dünyanın birçok yerinde etkili olmuştur.

Gerçekleştirilen araştırmada ilk torna türlerinin el-ayak ve pedal ile mekanik şekilde çalıştırıldığı, teknolojinin ilerlemesi ile birlikte ise teknolojik ve ergonomik olarak geliştirilerek seramik sanatında temel şekillendirme gereçlerinden biri haline geldiği görülmektedir. Seramik sanatının simgesel bir aracı olan çömlekçi çarkının günümüzde çoğu seramik sanatçısı tarafından sanatsal bir ifade aracı olarak kullanılmakta olduğu görülmektedir. Ortaya konulan eserler incelendiğinde bazı sanatçıların eserlerini üretirken tüm süreci torna ile gerçekleştirdiği, bazı sanatçıların ise temel formu tornada şekillendirdikten sonra farklı müdahaleler ile çalışmalarını tamamladıkları gözlemlenmiştir. Sanatçıların anlatım dillerine katkı sağlamak amacı ile farklı bünye seçimlerinin olduğu, sırlı ve sırsız uygulamalar gerçekleştirildiği dikkat çekmektedir.

Sonuç itibariyle, geçmişten günümüze temel kullanım prensibi aynı olan söz konusu çömlekçi çarkı, seramik sanatçıları için adeta geçmişle bir köprü niteliğindedir. Sanatçı ile malzeme arasında güçlü bir bağ kurulmasını sağlayan çömlekçi tornasının önemli bir kültürel miras aracı olarak gelecek nesillere aktarılması önem arz etmektedir. Öte yandan tablasında hareket eden malzemeye sınırsız müdahale olanağı ile tornanın popülaritesini hiçbir zaman kaybetmeyeceği düşünülmektedir.

KAYNAKÇA

- Canbolat, Ayşe. Seramik Şekillendirme Yöntemlerinde Tornanın Kullanımı ve Seramik Tornalar. Anadolu Üniversitesi Güzel Sanatlar Enstitüsü, Yayınlanmamış Yüksek Lisans Tezi, Eskişehir, 2011.
- Çobanlı, Zehra. Canbolat, Ayşe. Seramik Sanatında Kullanılan Tornalar. Anadolu Üniversitesi Sanat ve Tasarım Dergisi, Cilt.1, S.156-178, 2014.
- Derdiçook, Nükte Sevim. Ersöz, Derya. Toprağın Dönüşümü: Çömlekçilik Ve Bir Çömlek Ustası Taner Yılmaz. Halk Kültüründe Toprak Uluslararası Sempozyumu 13-15 Ekim 2017.
- Erbay Aslıtürk, Gül. 20. Yüzyılda Çağdaş Türk Seramik Sanatı'nda Avrupa Kaynaklı Etkiler. Ege Üniversitesi Sosyal Bilimler Enstitüsü, Yayınlanmamış Doktora Tezi, İzmir, 2009.
- Kılıç Karatay, Semra. Aksaray İli Güzelyurt İlçesi Çömlek-Testi Ve Çini Sanatının Günümüzdeki Durumu. Journal of Awareness, Yıl 2017, Cilt 2, Sayı 3S.
- Mutlu, H. Serdar. Zaman Çarkında Anadolu'da Seramik. Anadolu Sanat, Sayı: 18, 2007.
- Sevim, Sıdıka Sibel. Yeşilmen, Nesrin. Geleneksel Çömlekçilikten Çağdaş Seramik Sanatına Cemalettin Sevim Örneği. Artuklu Sanat ve Beşeri Bilimler Dergisi, Sayı:1, 2019.
- Zengin, Ferdane Elif. Antik Yunan Seramiklerinde Çömlekçilik Konulu Sahneler. Dokuz Eylül Üniversitesi Güzel Sanatlar Enstitüsü, Yayınlanmamış Yüksek Lisans Tezi, 2007.

İNTERNET KAYNAKÇASI

- <https://dmglass.com/artists/jennifer-mccurdy/>
- <http://www.mvartsandideas.com/2015/06/a-studio-visit-with-jennifer-mccurdy/>
- <https://www.trt2.com.tr/kultur/muasir/muasir-or-metin-erturk-or-11-bolum-124180>
- <https://sanatokur.com/portfolyo-metin-erturk/>

RESİM KAYNAKÇASI

- Resim 1: <https://www.youtube.com/watch?v=S1Kh5bV3yM8> (E.T.:17.11.2020)
- Resim 2: <https://tr.pinterest.com/pin/508203139193148218/> (E.T.:17.11.2020)
- Resim 3: <https://www.worthpoint.com/worthopedia/potters-wheel-manual-kick-pedal-481149116> (E.T.:17.11.2020)
- Resim 4: <https://tr.pinterest.com/pin/309763280614566537/> (E.T.:17.11.2020)
- Resim 5: <https://tr.pinterest.com/pin/228839224788787106/> (E.T.:17.11.2020)
- Resim 6: https://en.wikipedia.org/wiki/File:Sh%C5%8Dji_Hamada.png (E.T.:17.11.2020)
- Resim 7: <https://www.cowanuctions.com/lot/bernard-leach-1887-1979-hong-kong-112109> (E.T.:16.11.2020)

Resim 8: <https://www.pinterest.ru/pin/360076932683456749/> (E.T.:16.11.2020)

Resim 9: <https://www.ngv.vic.gov.au/explore/collection/work/73035/> (E.T.:16.11.2020)

Resim 10: <http://www.philrogerspottery.com/portfolio/yunomi-h22-hamada/> (E.T.:16.11.2020)

Resim 11: <http://www.philrogerspottery.com/portfolio/h170-albarello-jar-hamada-shoji/> (E.T.:16.11.2020)

Resim 12:

<http://www.philrogerspottery.com/portfolio/h162-a-yunomi-with-wax-resist-decoration-by-hamada-shoji/>

(E.T.:16.11.2020)

Resim 13: <http://www.mvartsandideas.com/2015/06/a-studio-visit-with-jennifer-mccurdy/> (E.T.:16.11.2020)

Resim 14: <https://dmglass.com/artists/jennifer-mccurdy/> (E.T.:16.09.2020)

Resim 15: <https://dmglass.com/artists/jennifer-mccurdy/> (E.T.:16.09.2020)

Resim 16: <https://dmglass.com/artists/jennifer-mccurdy/> (E.T.:16.09.2020)

Resim 17: www.aysegulturediozen.com (E.T.:17.11.2020)

Resim 18: www.aysegulturediozen.com (E.T.:17.11.2020)

Resim 19: <https://csmuze.anadolu.edu.tr/eser/t%C3%BCredi-%C3%B6zen-ay%C5%9Feg%C3%BCI> (E.T.:17.11.2020)

Resim 20: <http://www.turkishculture.org/whoiswho/visual-arts/aysegul-turedi-ozen-685.htm> (E.T.:17.11.2020)

Resim 21: <http://www.24saatgazetesi.com/medya-sanat-galerisinde-cok-ozel-bir-sergi/> (E.T.:19.11.2020)

Resim 22: <https://www.morkaftan.com/cemalettin-sevim-003> (E.T.:19.11.2020)

Resim 23: <https://www.morkaftan.com/cemalettin-sevim-006> (E.T.:19.11.2020)

Resim 24: <https://www.morkaftan.com/cemalettin-sevim-014> (E.T.:19.11.2020)

Resim 25: <https://tr.pinterest.com/metinerturk/> (E.T.:17.11.2020)

Resim 26:

<https://medium.com/@metinerturk/terra-sigillatan%C4%B1n-yal%C4%B1nl%C4%B1%C4%9F%C4%B1-c0b1ba3deca9>

(E.T.:17.11.2020)

Resim 27:

<https://medium.com/@metinerturk/terra-sigillatan%C4%B1n-yal%C4%B1nl%C4%B1%C4%9F%C4%B1-c0b1ba3deca9>

(E.T.:17.11.2020)

Resim 28: Delta YILMAZ Kişisel Arşivi (16. 11. 2020)

Resim 29: Delta YILMAZ Kişisel Arşivi (16. 11. 2020)

Resim 30: Delta YILMAZ Kişisel Arşivi (16. 11. 2020)

Resim 31: Delta YILMAZ Kişisel Arşivi (16. 11. 2020)

Resim 32: Delta YILMAZ Kişisel Arşivi (16. 11. 2020)



USE OF THE POTTERY WHEEL AS AN ARTISTIC EXPRESSION

Abstract

Ceramic is one of the oldest branches of art that has survived from the past and continues to exist. The technical durability and easy shaping of the material in question play a role in the formation of this situation. As in every field, a certain development process has undoubtedly been followed in ceramic art. When the first ceramic products made are examined, it is seen that the forms were generally shaped by hand. The increasing population and the need for ceramic products for daily use necessitated fast production ways. At this stage, we come across forms that are made of clay and serve as a mold by firing. Later, with the discovery of the potter's wheel, ceramic production gained great momentum. The acceleration of the production phase has increased the number of products made, making it possible to respond to needs in a shorter time. Within the scope of the paper, the history of the potter's wheel, the level it has reached today, and the works of some domestic and foreign ceramic artists who produce works using the potter's wheel are examined. As a result, it is seen that the traditional use of the potter's wheel still continues, however, many ceramic artists use the potter's wheel as a means of artistic expression. In the examined forms, it can be said that plasticity, which is considered to be one of the most important visual elements of the ceramic work, has been successfully demonstrated with the potter's wheel.

Keywords: Ceramic, pottery, pottery wheel, ceramic artifact